

Husk den løbende smøring og vedligeholdelse

Skulle der være noget galt med dine vinduer, kan du rette henvendelse til din vinduesmontør, der har garantiforpligtelse over for dig. Der er imidlertid en række ting, som du selv kan gøre, for at dine vinduer fungerer optimalt.

Smøring skal foretages så begrænset som muligt, da unødigt smøring blot samler snavs.

En gang om året bør følgende dele have et par dråber syrefri olie:

- paskvilsystemets kolver (bør renses først)
- hængsler
- dørenes lås og lukkepunkter
- de indadgående vinduer og altandøres bevægelige beslagdele

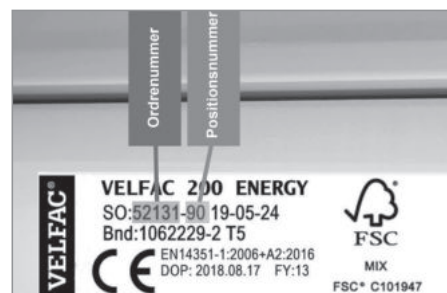
Se under det aktuelle vindue eller dør, hvor du eventuelt skal smøre.

Tætningslister, glasbånd og glaslister. Kontrollér hvert år, at de er hele og funktionsdygtige, og at der ikke er kommet maling på dem. Maling gør listerne stive, og de fungerer bedst, når de bevarer deres smidige overflade. For at få vinduer og døre til at bevæge sig lettere kan du smøre tætningslisterne med silikone.

Nyt glas, tætningslister, glasbånd, glaslister, ventiler og pakninger kan rekvireres hos VELFAC Serviceafdeling, tlf. 7628 8500. Her kan du også få en trin-for-trin vejledning i, hvordan udskiftningen foretages.

Justering. Kører vinduet eller døren ikke optimalt, eller hænger rammen lidt skævt, kan en justering ofte afhjælpe problemet. Se hvordan i denne vejledning eller i vores Montagevejledning som kan hentes på VELFAC.dk.

Udskiftning af glas. Før du bestiller nyt glas, bedes du aflæse ordrenumret på skiltet i elementet.



> **Ordrenummer.** Hvert VELFAC element har sit eget individuelle ordrenummer, som sætter os i stand til at finde specifikke informationer om elementet. Før du kontakter os, fx for at bestille nyt glas, bedes du aflæse ordrenumret, der står på etiketten i elementets nederste hjørne.

Til større ejendomme og boligselskaber

Serviceabonnement. Hvis du sammen med dine nye vinduer køber et serviceabonnement, foretager vi hvert andet år en komplet gennemgang af vinduerne i huset. Gennemgangen indeholder:

- justering, rensning og smøring af beslag og greb
- kontrol af tætningslister
- udskiftning af slidte dele

Du betaler en fast pris for hele aftaleperioden og har dermed fuldt overblik over vinduernes driftsomkostninger. Kontakt VELFAC Serviceafdeling på tlf. 7628 8500 for at få et tilbud på serviceabonnement.

Vedligeholdelsesmøde. Få vejledning i, hvordan du vedligeholder VELFAC vinduer og døre korrekt. Vi kommer ud til dig og gennemgår, hvad du skal gøre rent praktisk i forhold til netop de vinduer og døre, der findes i de ejendomme, du arbejder i.

Kontakt VELFAC Serviceafdeling, tlf. 7628 8500, hvis du ønsker yderligere information eller vil booke et vedligeholdelsesmøde.

Pleje og vedligeholdelse for opretholdelse af garanti


VELFAC vindues- og dørsystemer er nemme at bruge og vedligeholde, men for at sikre maksimal levetid er det vigtigt at efterse og servicere de enkelte dele regelmæssigt. Korrekt rengøring og vedligeholdelse af dine vinduer og døre vil gøre, at de bliver ved med at se godt ud, og sikre, at de kan modstå selv de mest barske vejrforhold i mange år fremover.

Rengøring og vedligeholdelse. Følgende rengørings- og vedligeholdelsesinstruktioner bør som minimum udføres i overensstemmelse med nedenfor anførte intervaller.

Agressivt miljø. Dine vinduer og døre har brug for hyppigere eftersyn og vedligeholdelse, hvis de er installeret i et aggressivt miljø såsom industri- og landbrugsområder, kystnære områder, steder med høj indvendig luftfugtighed, eller hvis de er udsat for stærkt sollys på syvendte facader.

Rengøringsperioder er vist i tabellen nedenfor, og med de anbefalede intervaller for aggressivt miljø angivet i parentes.

Emne	Vedligeholdelse	Interval (måneder)
Træ	<p>Karm og ramme fremstillet af fyrretræ er overfladebehandlet med en 100% vandbaseret akrylmaling eller -lak.</p> <p>Den indvendige side bør støves af og rengøres regelmæssigt. Træ er et naturprodukt, der indeholder harpiks. Der kan undertiden dannes små krystalliserede harpiksknopper på overfladen af rammen. Du kan fjerne disse knopper ved at tørre forsigtigt på dem med en klud fugtet med husholdningssprit eller et andet alkoholbaseret stof.</p> <p>Det kan være nødvendigt at børste den udvendige side med en stiv børste for at fjerne al indgroet snavs. Hvis der forekommer algevækst, anbefales det at vaske området af med et svampedræbende middel til behandling af udvendigt træ.</p>	<p>Indvendig rengøring: regelmæssigt</p> <p>Udvendig rengøring: 12 (aggressivt: 6)</p>
Træets overfladebehandling	<p>Indersiden og ydersiden af træet skal kontrolleres for revnedannelser i overfladebehandlingen mindst en gang om året. Hvis overfladen er blevet beskadiget, skal dette udbedres med det samme ved anvendelse af en vandbaseret diffusionsåben maling eller lak for at forhindre træet i at optage fugt.</p> <p>I forbindelse med overmaling skal der opretholdes en balance mellem at øge malingens tykkelse, og at træet skal kunne ånde. Overfladebehandling bør begrænses til lokale reparationer og en let sandslibning, mens grundig rengøring normalt er alt, hvad der skal til. Sørg for, at ingen af glasbåndene overmales.</p> <p>Al maling skal være tørret og hærdet i videst muligt omfang, før vinduet kan lukkes igen. Faste vinduesrammer i VELFAC 200 og VELFAC Edge skal fjernes for at gøre det muligt, at alle udsatte træoverflader kan males.</p> <p>Egetræsbundstykker i VELFAC Ribo og VELFAC Classic døre vedligeholdes som øvrigt træ. Maghoni-bundstykker i VELFAC In altandøre vedligeholdes løbende med rå linolie uden farvepigmentering.</p> <p>Pladedørbladets udvendige side skal males med diffusionsåben maling minimum hvert tredje år. Ofte hvis døren sidder udsat for vejrlig, samt omgående hvis der opstår skader på overfladen.</p> <p>Hvis du bruger malertape, anbefaler vi 3M Masking Tape 201E. Sørg for, at tapen fjernes så hurtigt som muligt, og inden malingen er tør.</p>	<p>Tjek: 12 (aggressivt: 6)</p> <p>Reparation: Med det samme efter skade er opdaget</p> <p>Males: 36 (aggressivt: 18)</p>

Emne	Vedligeholdelse	Interval (måneder)
Glasliste	Den indvendige glasliste i VELFAC 200 og VELFAC Edge skal rengøres med lunkent vand tilsat et par dråber mildt rengøringsmiddel.	12
Indvendigt glasbånd	Indvendige glasbånd skal rengøres med lunkent vand tilsat et par dråber mildt rengøringsmiddel. Det må ikke komme i kontakt med maling eller træbeskyttelse eller blive malet over.	3
Udvendigt glasbånd	Udvendige glasbånd bør rengøres og efterses for skader, når du rengør den udvendige vinduesramme.	12
Ruder	Ruder skal rengøres med en blød klud eller børste og lunkent vand tilsat et mildt rengøringsmiddel - rengøringsmidlet må ikke indeholde opløsningsmiddel eller have slibeeffekt. Hård børstning, skrubning eller brug af ståluld/skuresvamp vil frembringe ridser og skal derfor undgås. For at tørre vinduet skal du bruge en vinduesskraber eller tørre det af med et let fugtigt vaskeskind eller en fin klud. Spor efter klæbemærker og limrester på glasset kan fjernes ved at gnide på dem med en klud dyppet i sprit. Mærker fra sugekopper og sorte striber fra glasbånd kan i følge Glasindustrien tage op til 2 år om at forsvinde helt ved regelmæssig afvaskning. Prøv evt. med et rengøringsmiddel til glaseramiske kogeplader, men undgå at berøre andre dele af elementet.	Rengøring: regelmæssigt
Aluminium	Er den udvendige ramme og karm fremstillet af aluminium med en pulverlakeret overfladebehandling skal den rengøres mindst en gang om året med en blød klud eller børste, der dyppes i lunkent vand tilsat et mildt rengøringsmiddel. Sorte striber fra glasbånd vil blive sværere at fjerne, hvis de får lov at sidde i længere perioder, og materialer såsom maling, våd beton m.v. skal vaskes af omgående. En ridse vil ikke påvirke vinduesrammens holdbarhed, da aluminiumet danner et naturligt oxidlag. Ridser i overfladebehandlingen kan repareres med reparationslak, men farveforskelle kan forekomme. Hvis luftforurening er skyld i kraftig tilsmudsning af overfladebehandlingen, bør der som det stærkeste middel anvendes mineralsk terpentin til at fjerne dette. Der bør ikke anvendes slibende rengøringsmidler eller kemiske rengøringsmidler, der indeholder keton, estere eller alkalier.	Rengøring: 12 (aggressivt: 6)
Beslag fx hængsler, grebskolver, beslagarme, skruer...	En gang om året skal alle beslag efterses, rengøres og de bevægelige dele skal smøres med syrefri olie, hvor det er anført i denne brugervejledning illustreret af  . Frikationsarm bør justeres, hvor det kræves, men aldrig smøres. Glideskinner kan om nødvendigt sprayes med teflonbaseret smøremiddel fx Fin Lube eller tilsvarende (aldrig almindelig smøreolie). Regnskærmen på indadgående døre skal smøres med silicone ca. 1 gang årligt. I aggressive miljøer skal beslagene efterses og rengøres mindst 2 gange om året. Bemærk: Overfladekorrosion er ikke nødvendigvis skadelig for betjening af beslagene. Produktgarantien gælder for manglende funktion og er betinget af de angivne vedligeholdelsesinstruktioner.	Rengøring og pleje: 12 (aggressivt 6)

Dug på dine vinduer?

Dug opstår helt naturligt, når fugtig varme og kulde mødes. De fleste har oplevet det på badeværelsets spejl, men også boligens vinduer kan dugge til.

Vær glad for den udvendige dug. Engang sad dug kun på indersiden af vinduet. Men i de senere år har mange oplevet, at dug også kan sidde på ydersiden – særligt i natte- og morgentimerne. Den udvendige dug skyldes, at ruderne har en isoleringsevne, der er helt i top. Ruderne isolerer simpelthen så effektivt, at det er en kold rude, der møder kold udendørsluft, hvorefter der opstår dug – eller kondens, som det også kaldes. Duggen forsvinder, når luften ude bliver varmere i løbet af formiddagen. Udvendig kondens er fuldstændig ufarlig og generer kun udsigten.

Skil dig af med den indvendige dug. Dugger dine ruder indvendigt, bør du derimod gøre noget ved det. Duggen skyldes, at varm fugtig indeluft afkøles mod de koldere ruder og frigiver vanddråber, der sætter sig på ruden. Det er tegn på for høj luftfugtighed pga. for ringe luftskifte. Et fugtigt indeklima er usundt for både mennesker og vinduer. Indeklimahåndbogen og Astma- og Allergiforbundet anbefaler en relativ luftfugtighed på højst 45% indendørs i vinterhalvåret. At holde luftfugtigheden så lavt kræver en indsats, da vores huse bliver stadig tættere og bedre isoleret.

Sådan formindsker du risikoen for dug indendørs:

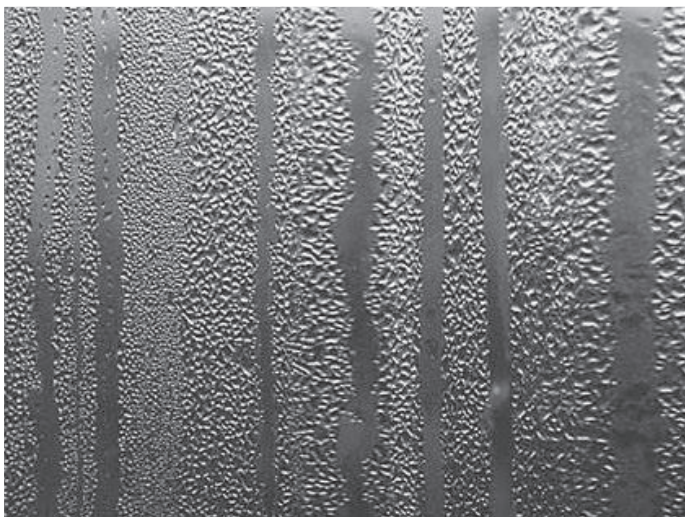
- luft ud (gennemtræk) mindst tre gange om dagen i 5-10 minutter, også i regnvejr
- sæt varme på, så temperaturen ligger på 20-22°C hele døgnet
- sørg for god luftcirkulation i alle rum – lad fx ventiler i vinduer og vægge stå åbne døgnet rundt og lad de indvendige døre stå åbne

Kondens mellem de to vinduesglas. Opdager du, at der er kondens mellem glassene, er ruden punkteret og skal udskiftes.

Statens Byggeforskningsinstitut:
"Er din bolig muggen?" Kan findes på
www.sbi.dk

Energistyrelsen om skimmel
www.skimmel.dk

På www.VELFAC.dk/Kundesupport/Indeklima
kan du få svar spørgsmål om kondens og dug



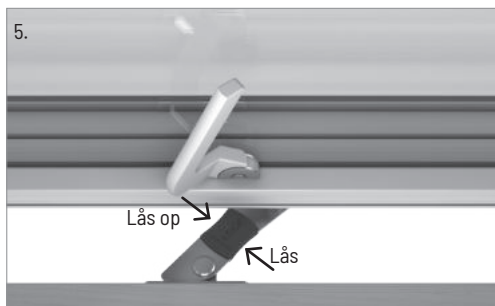
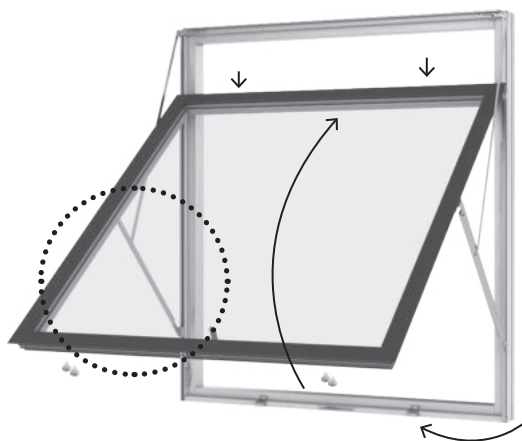
Vidste du...

- at i nybyggede huse skal du det første år lufte mere ud end i ældre huse; og at det også gælder ved om- og tilbygninger
- at et voksent menneske eller en middelstor hund afgiver ca. 2 liter vand i døgnet. Vandet fjernes ved udluftning
- at potteplanter afgiver meget fugt
- at fugtproblemerne vokser, når rumtemperaturen sænkes – og mindskes, når den hæves. Selv en kortvarig sænkning af temperaturen om natten kan give kondens på ruderne

Hvis der pludselig opstår dug på dine vinduer, kan det skyldes

- at du har fået nye vinduer, som er helt tætte
- at du har fået gulvvarme i stedet for radiatorer
- at du har fået nye gardiner af kraftigere stof eller som dækker mere af vinduet
- byggefugt fra nybyggeri, udtørningsfasen kan tage helt op til et år
- årstiden, fordi kondensdannelsen især opstår i vinterhalvåret


VELFAC 200 + VELFAC Edge topvendevindue, lige vendebeslag



Låst i ventilationsstilling. Åbningsbegrænseren kan låses i ventilationsstilling ved at skubbe den røde låseplade til et klik høres.

OBS: Åbningsbegrænseren skal være ulåst, før vinduet skal vendes til pudsestilling.

> På VELFAC.dk og YouTube kan du se en video om, hvordan du betjener vinduet og åbningsbegrænseren.

Vinduet åbnes ved at dreje grebet til lodret og skubbe vinduesrammen udad. En åbningsbegrænser begrænser åbningen til 5-10cm. Læg mærke til om dit vendevindue har knækket eller lige vendebeslag 

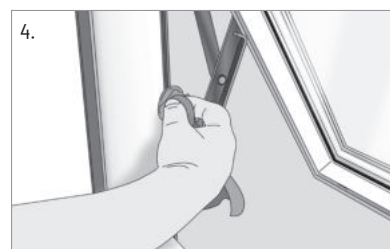
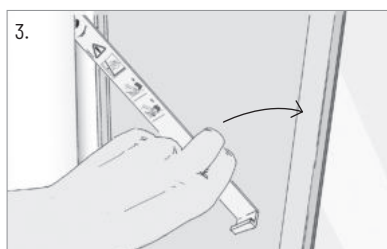
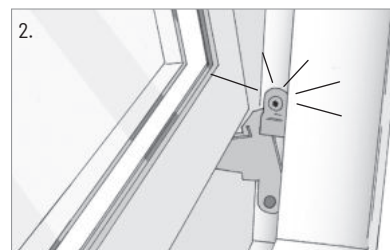
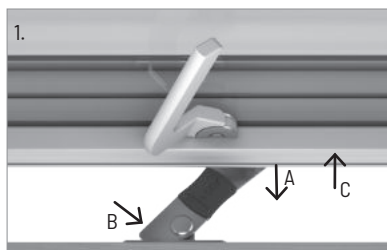
Pudsning af den udvendige side kan foretages indefra. Åben vinduet, indtil åbningsbegrænseren aktiveres. Træk vinduet en anelse ind imod dig selv, så beslaget ikke spænder - og udløs åbningsbegrænseren (1). OBS: Åbningsbegrænseren har en låsefunktion (den røde plade), den skal være låst op i forbindelse med pudsning (5).

Skub derefter vinduet udad - **LÆN DIG IKKE UD**. Tag fat om vinduets øverste kant med begge hænder og pres roligt nedad. Vinduesrammen er først vendt helt rundt, når pudsesikringerne klikker på plads i begge sider (2). Store vinduer har en rammefastholder i venstre side. Drej den ud og sæt den fast på rammen (3). Kontrollér, at rammen sidder fast, før du begynder at pudse vinduet.

Når du har pudset vinduet, udløser du evt. rammefastholder (3) samt pudsesikringerne (2). Træk vinduet lidt ind mod dig og udløs først sikringen i venstre side, træk rammen lidt opad og forbi sikringen. Udløs så sikringen i højre side på samme måde.

Vip nu vinduet udad ved at presse hånden let mod rammen foroven. Tag så fat om kanten af vinduet nederst og før det roligt opad, indtil grebet er inden for rækkevidde - **LÆN DIG IKKE UD**. Når vinduet lukker, slår åbningsbegrænseren automatisk til igen.

Pleje. De lodrette glideskinner skal holdes fri for støv og snavs, fx med en klud (4). Glideskinnerne skal min. 2 gange årligt sprayes med **teflonbaseret** smøremiddel, fx Fin Lube eller tilsvarende (aldrig alm. smøreolie!)



VELFAC 200 + VELFAC Edge terrassedør (vinduesprofil)



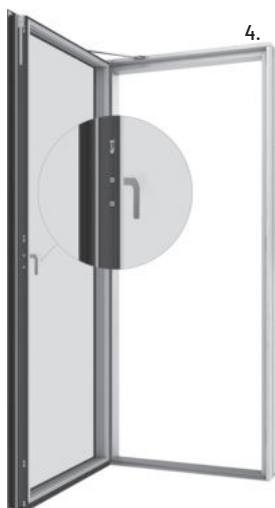
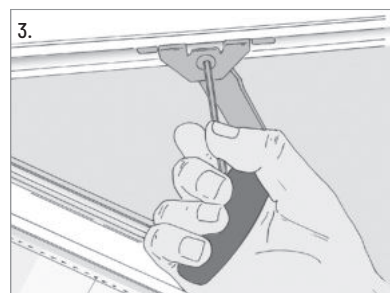
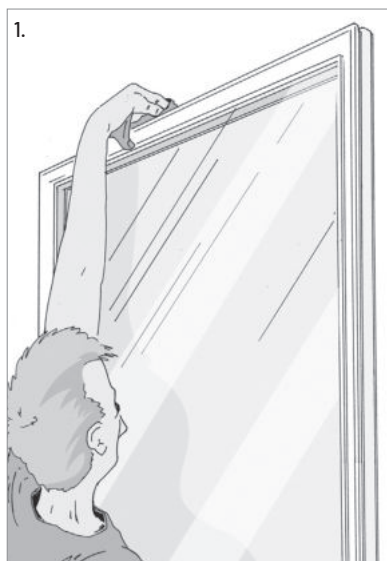
Terrassedøren åbnes ved at dreje grebet til vandret og skubbe døren udad. Døren åbner op til 90° og er forsynet med friktionsarm. Døren kan også fås, så den åbner op til 180° men er så uden friktionsarm. Døren lukkes ved at trække den ind til karmen og dreje grebet ned til lodret.

To-fløjede døre er forsynet med gående eller fast post. Se mere om disse på side 38.

Pleje. Friktionsarmens glideskinner skal holdes fri for støv og snavs fx med en klud (1). Skinnerne må ikke smøres, da det blot samler mere snavs. Hængslerne smøres med syrefri olie, mens du åbner og lukker døren for at få olien helt ind i hængslerne (2).

Justering. Friktionsarmen sidder foroven og justeres ved at dreje på skruen i beslaget med en 4 mm unbrakonøgle (3).

Justering af hængsler er temmelig avanceret og bør overlades til en fagmand. Derfor beskrives det ikke her. Du kan finde information om justering af hængsler i vores Montagevejledning, som kan downloades på VELFAC.dk.



Grebsbetjent bremse. VELFAC 200 ENERGY terrassedøren kan være forsynet med en grebsbetjent bremse, som kan fastholde terrassedøren i vilkårlig åben position fra ca. 10-85°. Bremsen aktiveres ved at åbne døren til ønsket position og dreje grebet ned til lodret (4).

Justering af eventuel bremse. Åben døren max. Sæt en 2mm unbrakonøgle i pinolskruen gennem hullet i dækskinnen (5). Drej en anelse med uret for at stramme bremsen - typisk 10-20°.

